

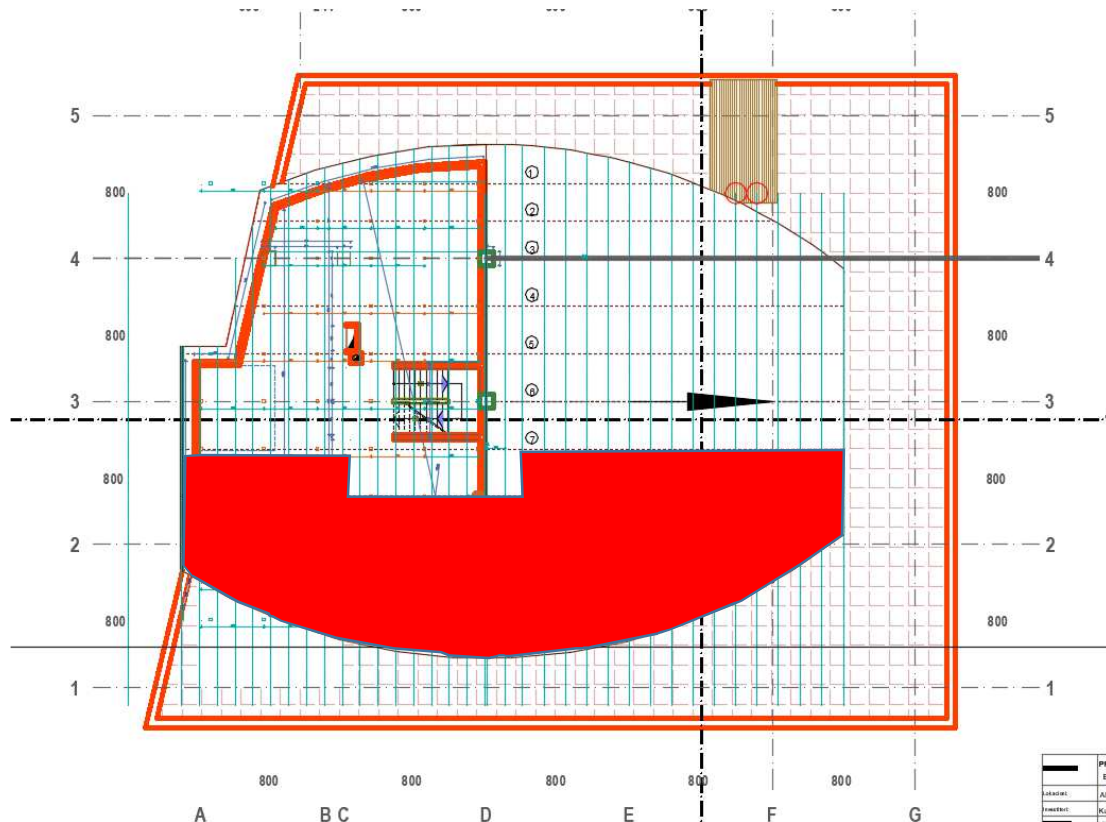
**RAPORT PËR GJENDJEN EKZISTUESE TE KULMIT TE NDERTESES SE KOMUNES SE RE DHE PROPOZIMI I MASAVE QE DUHET TË NDËRMEREN PËR SANIMIN E TIJ ME PARAMASE TE MATERIALIT DHE PUNEVE NDERTIMORE E ZEJTARE**

Me kërkesë të Drejtorit të Drejtorisë së transformimit z. Ilir Murseli është dhënë si detyrë të bëhet përshkrimi i gjendjes së e tanishme (8/9/10shkurt 2024) te kulmit të ndërtesës së komunës së re pas dëmtimeve të pësura nga era si dhe të bëhet përcaktimi i pozicioneve që duhet të ripunohen/sanohen në mënyrë që të funksionalizohet kjo pjesë e ndërtesës. Qëllimi është që të eliminohen mundësit e dëmtimit të mëtuqjeshëm të vet kësaj pjese dhe pjesëve të tjera të ndërtesës për një afat deri në rekonstruktimin final që do të jëtë projekt i zhvillimit dhe rritjes së kapaciteteve të ndërtesës për nevojat e Komunës së Prishtinës për të ardhmen.

Ky dokument është elaboruar nga ekipi inxhinjerik në përbërje:

1. Ferit Fazliu, inxh i dipl Drejtoria e transformimeve,
2. Berim Osmanaj , inxh i dipl. Drejtoria e Urbanizmit
3. Muhamed Emra , Inxh i dipl DIKMK

Nga analiza vizuale e gjendjes ekzistuese dhe matjet në vend te gadi të gjitha elementeve të kulmit të mundshëm për tui casur(figura me ngjyre te kuqe tregon pjesen e zbuluar/hapur), është ardh në përfundim për mënyrën e sanimit të konstruksionit dhe të mbulesës si vijon:



- **Llamarina e valëzuar:** Llamarina një pjese është larguar komplet nga stuhia e erës, një pjese është dëmtuar nga përplasia e elementeve te kulmit, nje pjese nga ndërhyrjet e ekipeve emergjente (zjarrfikesve) për largimin e mbetjeve te kulmit.
- **Llamarina se bashku me listela (qepra)** do te largohet komplet dhe do te furnizohet dhe punohet e re me te gjitha elementet si ne paramase , qe eshte pjese e këtij raporti.



- Lllamarina është e vendosur në listela në distancë prej 60 cm dhe kontralistela në distancë prej 90 cm, një folie difuzive kundër kondensimit të lagështisë pastaj dërrasa me trashësi prej 22-24 mm.

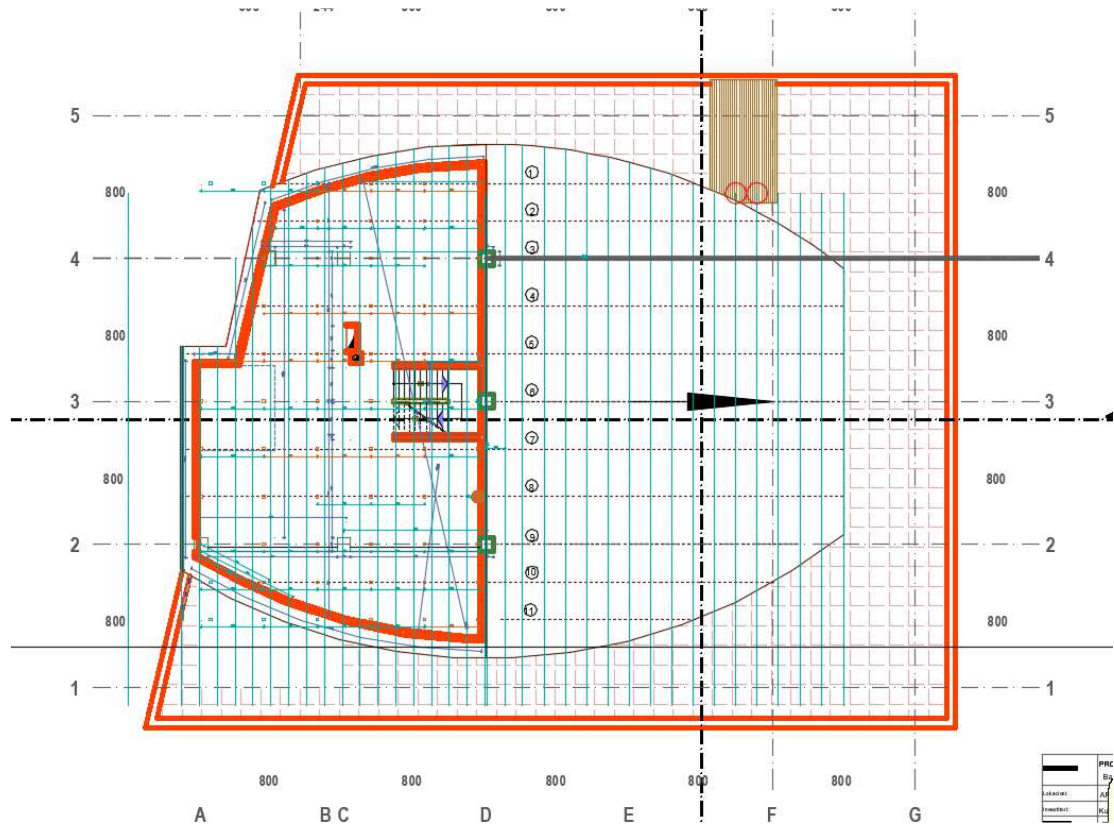


- Dërrasat janë të vendosura mbi brinake , brinaket kanë dimensione 10/12 cm ( 9/11) të cilat janë të vendosura në distancë çdo 100 cm aks-aks, të mbështetura në mbajtësit kryesor dhe mbajtësit kapriatë.
- Mbajtësit kryesor dhe ata kapriatë në drejtimin gjatësor të objektit janë vendosur në distancë (kryesisht) prej 2.70m'.
- Mbajtësit

Si rezultat i ndërhyrjeve të njëpasnjëshme në pozicionin e kulmit për instalimin e elementeve të ngrohjes dhe ventilimit të ndërtesës, me qëllim të pozicionimit në pllakën e betonit mbi katin e fundit, pas përfundimit të punëve të ndërtimit , disa nga mbajtësit (karriget) e kulmit janë zhvendosur, (është larguar mbulesa me elementet tjera nën të si listela, kontralistela, foli difuzive, drrasa, termoizolimi, folia mbajtëse e termoizolimit, janë prer-shkurtuar mbajtësit brinak) janë demoluar, janë dobësuar, si dhe janë larguar në tërësi andaj janë pozicione që duhet të sanohen, përforcohen apo edhe të punohen të reja.

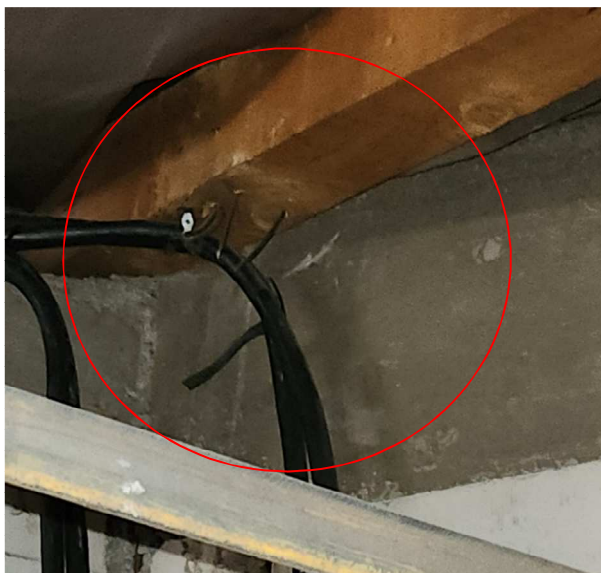
Me poshtë po i prezantojë ndërhyrjet dhe preventiven për sanim:





Aksi 2

Është larguar shtylla te muri i kallkanit e cila duhet të vendoset e re (14x16) cm se bashku me pajandrat





Mes Aksit 3 dhe Aksit 4 është vendos një përforcim shtesë pasi qe është ndërhyrë në shtyllat e mbajtësit kater



Aksi 5

Ne kete aks kemi ndërhyrje ne largimin e shtyllave mbajtëse dhe pajandrave, këtu duhet shiquar te vendosen pajandrat aty ku mundemi ti vendosim, ndërsa shtylla te muri qe eshte larguar duhet punuar mbajtes nga profilet e metalit per shtangim , pasi që instalimet e ngrohjes dhe ventilimit pengojnë



Aksi 7 - Në këtë aks kemi largim te pajandrave, dislokim te shtyllës , duhet te largohet një shtyllë e improvizuar dhe te punohet e re, si dhe te vendosen elementet lidhëse dhe shtanguese aty ku janë larguar pajandrat.

Mes aksit 7 dhe aksit 8 është vendos një mbajtës për bartjen e ngarkesave te aksit 8 të cili ja kanë hjekë shtyllat se bashku me pajandra. Ky mbajtës nuk është punuar ne



mënyrë profesionale andaj mendoje qe duhet te largohet komplet dhe te punohet një mbajtës i ri me te gjitha elementet.



Aksi 8- Ne këtë aks për te siguruar hapësire për elementet e ventilimit mbajtësit ju ka dislokuar një shtyllë dhe ku janë larguar të gjitha shtyllat tjera. Ne këtë aks duhet vazhduar mbajtësin dhe përforcuar si dhe vendosja e dy shtyllave të reja , njëra menjëherë pas pajisjeve dhe tjetra ngjitur me murin.



### Aksi 9

Edhe te ky aks duhet vazhduar mbajtësin , të punohen ( vendosen ) të reja pajandra dhe shtylla në afërsi të murit.

Ne këtë aks te pjesa e kulmit me kapriat është ndërhyrë ne kaparit duke i shkaktuar dëm të madh kapriates ( ju është prerë shtylla vertikale dhe dy mbajtësit e pjerrët ).

Kjo kapriat duhet te përforcohet me elemente çeliku ne mënyrë që ti kthehet aftësia mbajtëse.





Hapjet në kulm të cilat duhet të riparohen (hapjet rreth dritareve ndriçuese të sallës së mbledhjeve, kanaleve të ventilimit si dhe përreth oxhakëve



Kanalet e ventilimit janë 6 copë dy prej tyre janë demoluar në tërësi të cilët duhet të punohet përsëri dhe 4 prej tyre duhet te sanohen, oxhaku dhe mbulesa e tij me dimoensione prej 80x120 cm duhet te ripunohet ne lartësi prej H=100 cm së bashku me pllakën nga betoni i armuarsi si element përfundimtar te oxhakut.

Dy vertikaleve të ajrosjes njëra është e dëmtuar qe duhet ndruar, gjithasht janë edhe dy dalje te mëdhaja dhe nje e vogël qe duhet punuar komplet nga paisje e ventilimit.





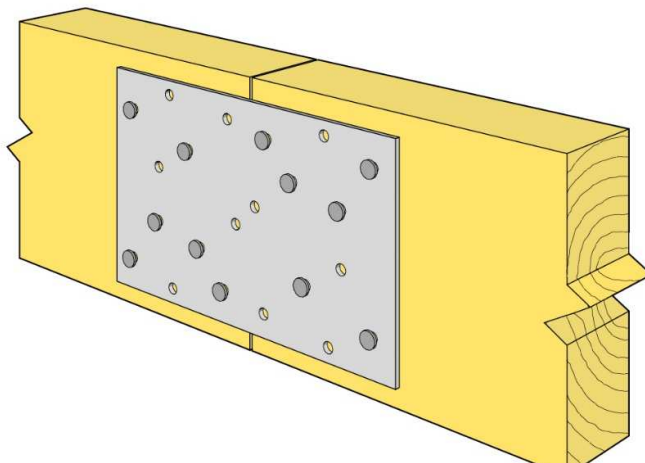
Mbajtësit mes veti duhet ti përforcojmë me dana dhe pjerrtësor ne mënyrë qe te shtangohen edhe ne drejtimin tërthor.





Mbi plafonin e varur ka mbeturina te cilat duhet pastruar.

Brinaket , drrasat e dentuara , te kalbura si dhe ato që nuk ekzistojnë do te punohen te reja

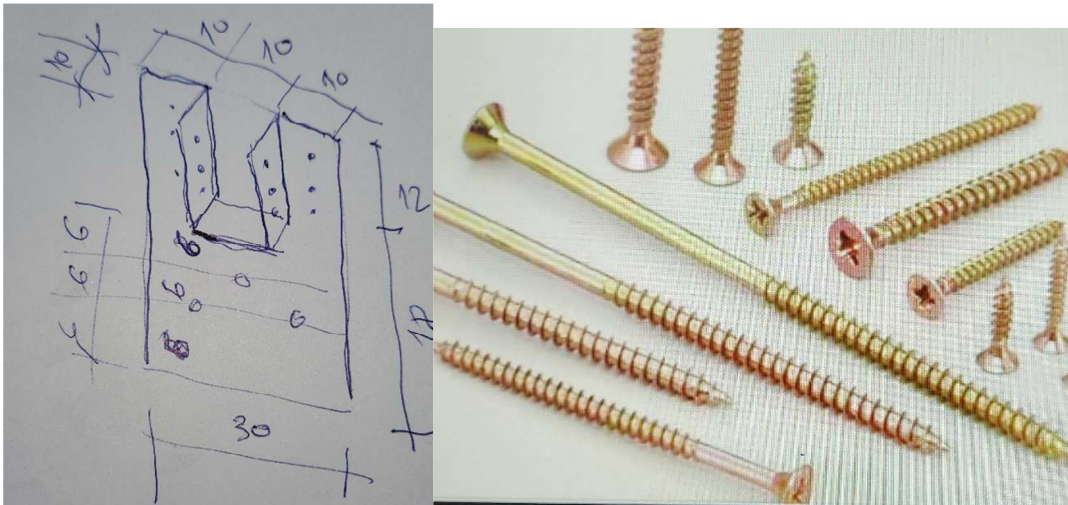


vazhdimi i brinakeve



Ne dy anët gjatësore të kulmit brinaket do te përforcohen me pllaka metali te cilat mundësojnë lidhjen e brinakeve për pjesën e traun dhe mbylljen mes brinakeve.

Me qellim te realizimit te këtij pozicioni duhet qe një pjesë e alukobandit te largohet për të mundësuar vendosjen e elementit te metalit për lidhjen e brinakes me traun e betonit, vidha dhe te kthehet prapë ne pozitën e vet.



Olluku i dëmtuar dhe pjesët qe nuk ekzistojnë do të punohen të reja.



Pjese e këtij raporti është edhe preventivi për intervenim dhe sanim te kulmit

Raportin e përgatiten:

Ferit Fazliu, \_\_\_\_\_

Berim Osmanaj, \_\_\_\_\_

Muhamed Emra \_\_\_\_\_

Prishtinë 10.02.2024



A	INVESTITORI:	KOMUNA E PRISHTINËS			
B	EMRI I KONTRATES:	Sanimi i kulmit te ndertesese se Komunes se Re			
C	NUMRI I PPROKURIMIT:				
D	VENDI I EKZEKUTIMIT:	Arberi-Prishtine			
E	KONTRAKTORI:				
G	DATA:	12.02.2024			
		1	2	3	4
Nr.	Pershkrimi i Pozicioneve	Paramasa dhe Paralogaria			
Nr.	Pershkrimi i Pozicioneve	Njesia	Sasia sipas kontrates	Çmimi njesi sipas kontrates	Gjithsejt €
<b>PARAMASA DHE PARALOGARIA</b>					
A.					
1	<b>Punet pergatitore</b>				
Poz.	Pershkrimi teknik	Njësia matëse	Sasia	Çmimi për njësi (€)	Çmimi Total (€)
1.1	<b>Mobilizimi i ndërmarrjes, paisjeve dhe materialeve për realizimin e punimeve.</b> Përgaditja e punishtës dhe mirembajtja e saj gjatë periudhës së implementimit të punimeve. Sinjalizimi i punishtes (sipas standardeve të ndertimit), hyrje daljet në punishte, rrugët për qasjen dhe qarkullimin e materialeve, duke parapar edhe montimin e tabelës informuese (llamarinës dhe me konstrukcion të përforcuar mirë në tokë) me emrin e projektit, investitorit, punekryesit, vlera e investimeve, data e fillimit të punimeve si dhe data e mbarimit të punimeve. Në çmim të merren parasysh edhe shenjat lajmeruese për mbrojtjen e shendetit dhe sigurinë në punë. Kujdes të veçantë duhet kushtuar para hyrjes kryesore të objektit. Punimi i objekteve përcjellëse për nevoja të kantierit. Këtu përfshihen hapësira zyrtare dhe menaxhimit të kantierit, mbikëqyrësin si dhe hapësirat për punëtorë (garderobat dhe trapezaria). Ndërtimi i rrjetit të përkohshëm të ujësjellësit, kanalizimit, rrjetit elektrik dhe ndriqimit të kantierit.	Komplet	1.00		-
1.2	Pastrimi i terrenit nga mbeturinat dhe mbetjet tjera të shkaktuara nga era. Materiali të transportohet në deponi të caktuar nga investitori.	Komplet	1.00		-
<b>TOTALI POSICIONI 1:</b>					-
2	<b>Punet e demolimit</b>				
Poz.	Pershkrimi teknik	Njësia matëse	Sasia	Çmimi për njësi (€)	Çmimi Total (€)
2.1	Demolimi i pozicionit të mbulesës nga llamarina e demtuar, të largohen edhe listelat, kontralistelat si dhe materialet tjera inerte	m <sup>2</sup>	1050.00	0.00	-
2.2	Demolimi i pozicionit të drasave, brinakeve dhe mbajtësve të demtuara nga demolimi i kulmit dhe lageshtia në vende të caktuara. Vlerësimi i pozicioneve të demtuara bëhet nga punekryesi së bashku me organin mbikëqyrës të percaktuar nga ana e investitorit.	m <sup>2</sup>	450.00	0.00	-
2.3	Pas përfundimit të punimeve të gjitha ndertimet/punimet e përkohshme duhet të largohen dhe të bëhet pastrimi i komplet objektit	koplet	1.00	0.00	-
<b>TOTALI POSICIONI 2 :</b>					-

3					
Punet ndertimore-zejtare					
Poz.	Përshkrimi teknik	Njësia matëse	Sasia	Çmimi për njësi (€)	Çmimi Total (€)
3.1	Furnizimi, transporti, punimi dhe montimi i pjeses se konstruksionit të kulmit se nderteses. pjeserisht mbi pllakë te kulmit nga druri i përpunuar me: mbajtesit vertikal=13/15cm/; 14/16 cm dhe perforcimet e mbajtesve=11x9cm; 12x10cm . Llogaria në m3;	m3	12.00	0.00	-
3.2	Furnizimi, transporti, punimi dhe montimi i pjeses se konstruksionit të kulmit se nderteses pjeserisht mbi pllakë te kulmit nga profile te celikut profil C150 ; L120x120 apo te ngjajshmesipas nevojës per pozicone te caktuara. Te parashihen elementet lidhese si fleta, anker, bulona e saldime sipas nevojës per perforcimin e tyre ne ndertes. Llogaria në kg;	kg	2,500.00	0.00	-
3.3	Furnizimi, transporti, punimi dhe montimi i pjeses se konstruksionit të kulmit se ndertesese, brinaket=12/9cm, dhe 10x12 cm ne cmim te perfshihen edhe mjetet lidhese perforcuese si bulona, anker, kllanfa etj.. Llogaria në m3;	m3	8.00	0.00	-
	Furnizimi me material dhe punimi i dyshemes me drrasa d=24 mm, drrasat duhet te kene gjersi nga 15 deri 20 cm.Lidhja e drrasave me brinake duhet te behet me vidha per dru.	m2	650.00	0.00	-
3.4	Furnizimi, transporti, punimi dhe montimi i shtresave te termoizolimit nga leshi mineral (lesh guri) me trashesi prej 15 cm te parashihet edhe vendosja e folies adekuate per mbajtjen ne pozicion dhe ruajtjen e materialit gjat shfrytezimit. Llogaria në m2	m <sup>2</sup>	650.00	0.00	-
3.5	Furnizimi dhe vendosja e dërrasave t=24 mm mbi konstruksionin kulmit, si bazament për vendosjen e letrës difuzive dhe listelave. Llogaria në m <sup>2</sup>	m <sup>2</sup>	650.00	0.00	-
3.6	Furnizimi transporti dhe montimi i llamarinës së plastifikuar dhe valëzuar d=0.70 mm, te vendosur ne listela me dimensione 5x8 cm ne distance pre 60cm, kontralistela me dimensione 5x8 te vendosura ne distance prej 90 cm dhe folise difuzive per parandalimin e kondensimit te ajri, ngjyra e llamarines sipas zgjedhjes së investitorit, me te gjitha elementet tjera te nevojshme per realizimin e pozicionit. Llogaria në m2 në sipërfaqe të rrafshhtë	m <sup>2</sup>	1050.00	0.00	-
3.7	Furnizimi, transporti dhe montimi i ullukëve horizontal dhe vertikal nga llamarina e plastifikuar me dimensione Φ15cm, t=0.55mm, Ne pozicion te parashihen te gjitha elemente percjellese per perforcimin e tyre ne pjesen e kulmit dhe muret e nderteses.	m'	80.00	0.00	-
3.8	Furnizimi, transporti dhe montimi-muratimi i oxhakut me dimensione 120x80 cm dhe lartesi 80 cm, me tulla adekuate per kete lloj pozicioni, si dhe kapaku i mbuleses se tij nga betoni dhe veshja me llamarine	cope	1.00	0.00	-
3.21	Furnizimi, transporti dhe montimi dritareve te kulmit te me dimensione sipas atyre ekzistuese	cope	1.00	0.00	-
3.22	Furnizimi, punimi dhe montimi i elementeve lidhese si profile nga celiku L, C fletave te celikut, ankerave sipas nevojës per perforcime ne pika te caktuara te struktures se kulmit ne mes te elementeve te reja dhe atyre ekzistuese	kg	2500.00	0.00	-
3.23	Demolimi i alukobandit perreth strehes per vendosjen e elementeve lidhese te brinakeve me brezin e betonit. Ne llogari duhet meretdemolim dhe montimi i njetes pas perfundimit te vendosjes se lidheseve	m1	32.00	0.00	-
3.24	Furnizimi me dhe punimi i alukobandit me ngjyre dhe trashesi te njetes si ajo ekzistuese	m2	20.00	0.00	-
3.25	Furnizimi me material dhe punimi i strehes nga alukobandi me ngjyre dhe trashesi te njetes si ne strehen ekzistuese.Ne cmim duhet te llogariten edhe elementet e nevojshme per montimin e te njetes.	m2	40.00	0.00	-
3.26	Pastrimi komplet i objektit nga papastertit dhe mbetjet e shkaktuara gjate ekzekutimit te punimeve	pushall	1.00	0.00	-
<b>TOTALI POSICIONI 3:</b>					-
4					
Instalimet Makinerike					
4.1	Demontimi i kanaleve të demtuara	kg	500.00	0.00	-
4.2	Punimi dhe montimi i kanaleve nga llamarina e zinguar me trashsi 0.8mm	kg	500.00	0.00	-
4.3	Pjes fazonike nga llamarina e zinguar 30% nga pozicioni 2	%	0.30	0.00	-
4.4	Izolimi i kanaleve me armafleks d=10 mm	m <sup>2</sup>	150.00	0.00	-
4.5	Furnizimi dhe montimi i trakes antivibruese	m	18.00	0.00	-
4.6	Furnizimi dhe montimi i senzoreve per matjen e rrymimit te ajrit	copë	2.00	0.00	-
4.7	Grillat fikse kunder shiut 0.8x1.6 m	copë	2.00	0.00	-
<b>TOTALI POSICIONI 4:</b>					-

5		Instalimet Elektrike			
<b>Përshkrimi i punëve. Ne perputhshmeri të plotë me standardet EC dhe ISO.</b>					
5.1	Nderprës automatik magnetotermik DPX400, I=250A me mbrojtje nga lidhjet e shkurta dhe mbingarkesa (7-10)In, gjegjësisht (0.7-1)In.Nderpresi duhet te kete aftesi çkyqese Ick=25kA	copë	1	0.00	0.00 €
5.2	FID 63/0.03A	copë	1	0.00	0.00 €
5.3	Siguresa gjysemautomatike 10A	copë	5	0.00	0.00 €
5.4	Siguresa gjysemautomatike 16A	copë	1	0.00	0.00 €
5.5	Materiali tjetër I paspecifikur	paushall	1	0.00	0.00 €
5.6	Furnizimi dhe montimi i tabelës shpërndarëse elektrike për ndricim te tavanit .Me mbrojtje IP43, për mbi mure një rendore, me elemente percjellse per shtengim.	copë	1	0.00	0.00 €
5.7	Furnizimi dhe montimi i siguresave automatike trepolare 3P+N me karakteristike veprimi C për rryma nominale In=25A	copë	1	0.00	0.00 €
5.8	Furnizimi dhe montimi i kablllove energjetike NYM-J 5x16mm <sup>2</sup> ,Cu.NEGOTIN ose te ngjashëm.	m	30	0.00	0.00 €
5.9	Furnizimi dhe montimi i ndricueseve LED 18W alumin me diameter 15cm në forme rrethore per montim ne pllafon. Dizajni e ndricueseve do ta përzgjedh mbikëqyrja e kontratës gjatë realizimit të punimeve	cope	5	0.00	0.00 €
5.10	Furnizimi dhe montimi i ndricueseve LED 20W alumin me dimensione 1200mm x 70mm x 50 mm, per montim ne mure mbi pasqyret ne toalete. Dizajni e ndricueseve do ta përzgjedh mbikëqyrja e kontratës gjatë realizimit të punimeve.	cope	11	0.00	0.00 €
5.11	Priza njëfazore AG per montim ne pjesët e drurit në tavan LEGRAND, BITICINO dhe GEWIS ose ekuivalent.	cope	3	0.00	0.00 €
5.12	Kablllo e tipit NYM-J 3X1.5 mm <sup>2</sup> per realizimin e qarqeve te ndricimit,nderprereseve dhe ventilatoreve te banjove.	m'	250	0.00	0.00 €
5.13	Gypa brinjor nga PVC Ø 16mm, se bashku me pjeset lidhse	m'	100	0.00	0.00 €
5.14	Kuti lidhse Halogen free per montim ne pjes të drurit	m'	5	0.00	0.00 €
5.15	Kablllo e tipit NYM-J 3X2.5 mm <sup>2</sup> pwr furnizimin e prizave njefazore , ne gjatësi mesatare 15m. .	m'	200	0.00	0.00 €
5.16	Kanale plastike per vendeje te kablllove nën kulm dhe të pershtatshem per fiksime ne traje dhe material te drurit	m'	100	0.00	0.00 €
<b>TOTALI POSICIONI 5:</b>					<b>0.00 €</b>
<b>REKAPITULIMI</b>					
<b>Nr.</b>	<b>Përshkrimi i Pozicionit</b>	<b>Shuma totale (€)</b>			
1	Punet pergatitore	-			
2	Punet e demolimit	-			
3	Punet ndertimore-zejtare	-			
4	Instalimet Makinerike	-			
5	Instalimet Elektrike	-			
<b>TOTAL -</b>					<b>-</b>